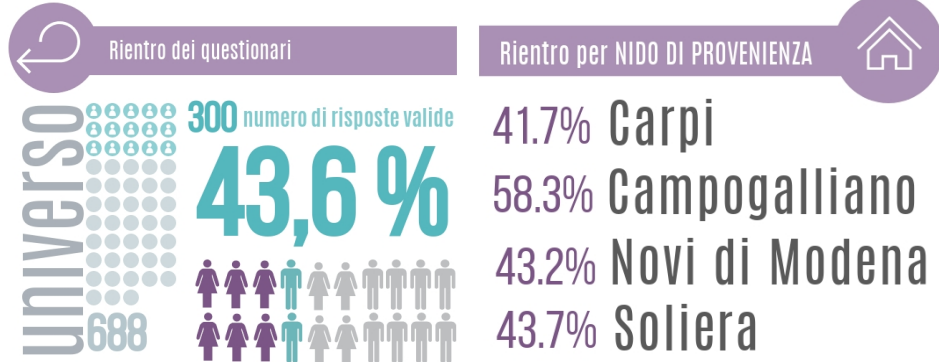


LA QUALITA' DEI NIDI D'INFANZIA

Ricerca sulla soddisfazione delle famiglie | a.s. 2017/2018

L'indagine

L'indagine ha coinvolto le famiglie i cui bambini/e hanno frequentato i **nidi d'infanzia comunali e convenzionati** dell'Unione Terre d'Argine nell'anno scolastico 2017-2018. Su 688 bambini iscritti hanno risposto al **questionario on-line** 300 famiglie.

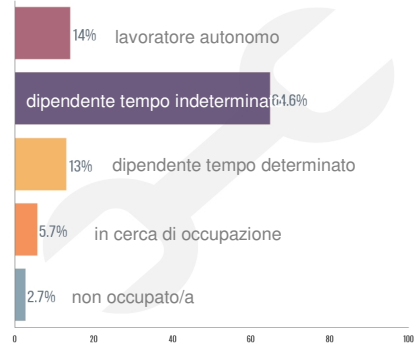


Il campione

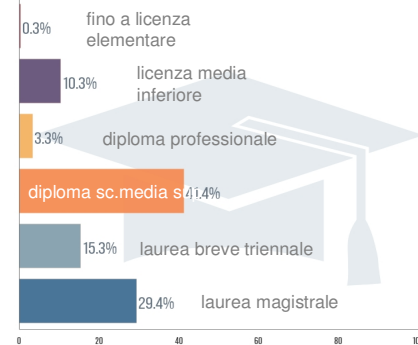


Il campione è costituito in prevalenza da **madri** (91%) di nazionalità **italiana**, con un lavoro dipendente a tempo indeterminato, un'età compresa **tra 24 e 48 anni** e in possesso di un titolo di studio di **diploma scuola media superiore**.

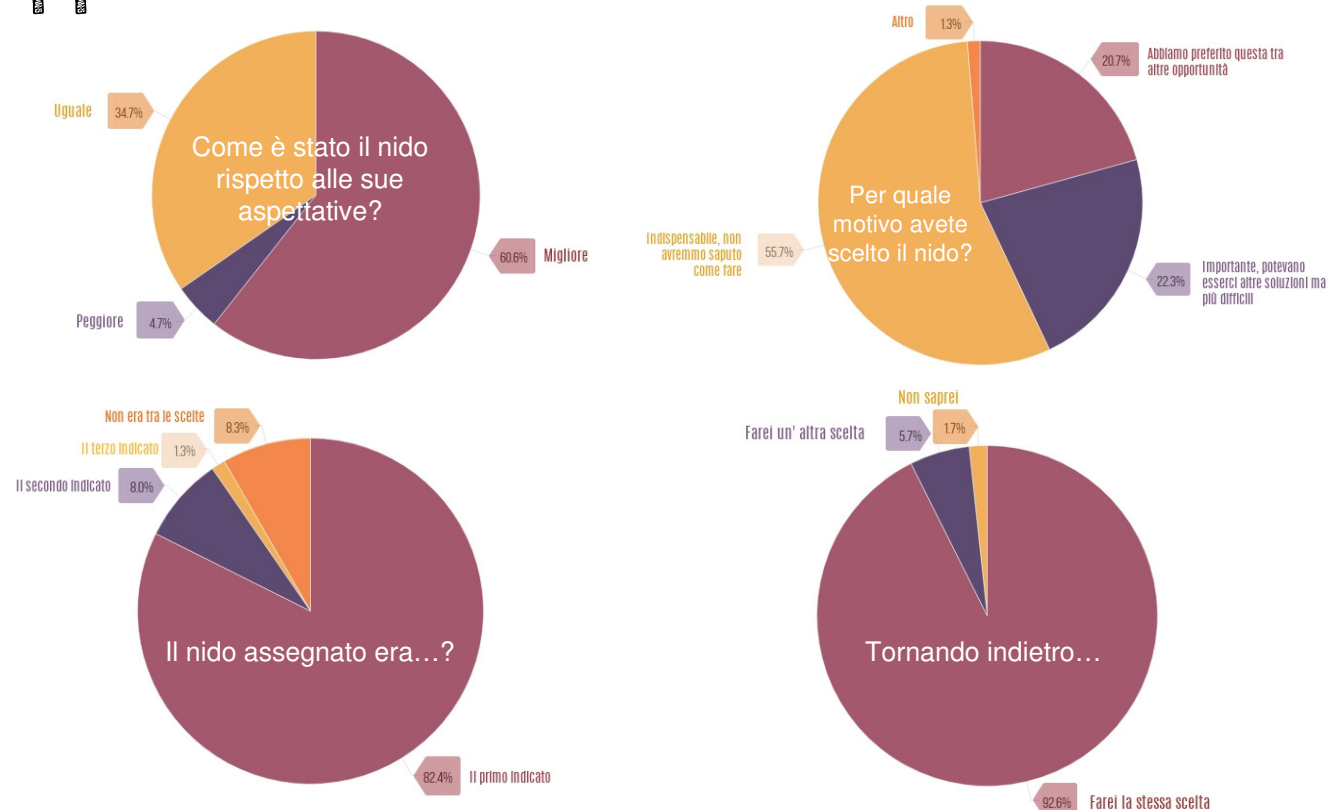
CONDIZIONE PROFESSIONALE



TITOLO DI STUDIO



L'approccio al nido



La qualità percepita

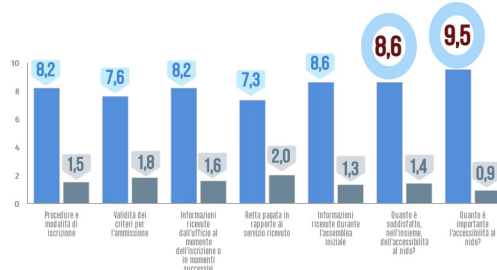
Soddisfazione **2010 2015 2018**

Lo stesso questionario è stato proposto nel 2010, 2015 e 2018. Le aree indagate riguardano diversi aspetti del servizio di nido. Per ciascun aspetto è stato chiesto di indicare la soddisfazione percepita in una **scala da 1 a 10** (1=valutazione più bassa, 10=valutazione più alta).

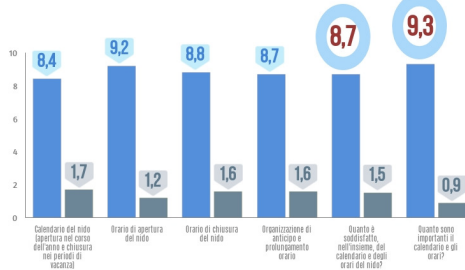
Area	2010	2015	2018
ACCESSO	7.6	8.6	8.6
CALENDARIO E ORARI	8.5	8.4	8.7
STRUTTURA/MATERIALI	8.3	8.8	8.8
PERSONALE EDUCATIVO	9.1	9.2	9.1
PROPOSTA EDUCATIVA	8.9	8.9	9.1
SERVIZI ACCESSORI	8.7	8.9	9.1
PARTECIPAZIONE	8.4	8.4	8.6
GIUDIZIO COMPLESSIVO	8.7	8.8	9.0



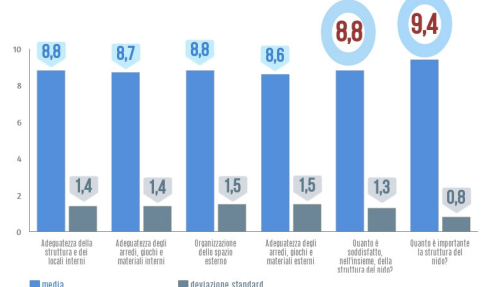
Accesso al servizio



Calendario e orari



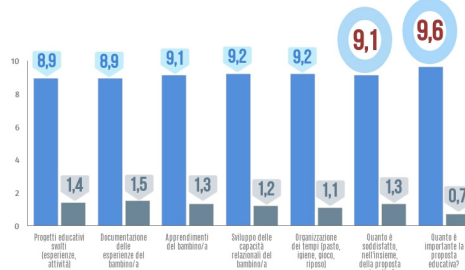
Struttura e Materiali



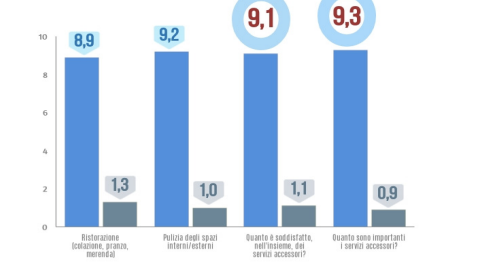
Personale Educativo



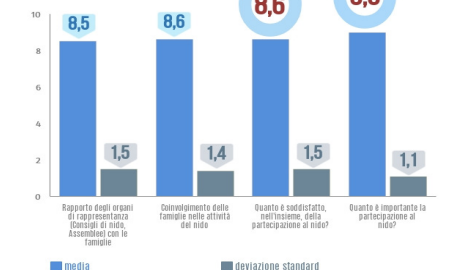
Proposta educativa



Servizi accessori



Partecipazione



Per tutti gli aspetti indagati le medie di soddisfazione generale non scendono mai sotto il punteggio di **8,6**. Gli aspetti di carattere pedagogico-educativo, ovvero le *proposte educative* e le *competenze degli educatori*, si confermano, in continuità con le indagini di customer precedenti, punti di forza molto apprezzati dalle famiglie con medie **superiori al 9,0**. Le aree dell'*accesso* e della *struttura e materiali* dopo aver subito un incremento significativo dal 2010 al 2015, rimangono costanti. Le medie delle altre aree (*calendario e orari*, *proposta educativa*, *servizi accessori*, *partecipazione*), infine, evidenziano un trend positivo, in crescita dal 2010 ad oggi. Il giudizio complessivo attribuito al servizio (**M=9,0**) è un indicatore della **tenuta** e dell'**incremento della qualità dei nidi d'infanzia comunali e convenzionati** dell'Unione Terre d'Argine, in una comunità in cambiamento che esprime una molteplicità di bisogni.